

镜检标本 1♀2♂♂，内蒙古兴安盟科尔沁右翼前旗好仁苏木，1983.VI.25，乌力塔采；2♂♂，新疆塔城，470M，1983.VIII.21，傅永平采；1♀，河北，1998.VII.25，劣旺禄采。

分布 河北、内蒙古、新疆；蒙古，日本，哈萨克斯坦，俄罗斯，欧洲。

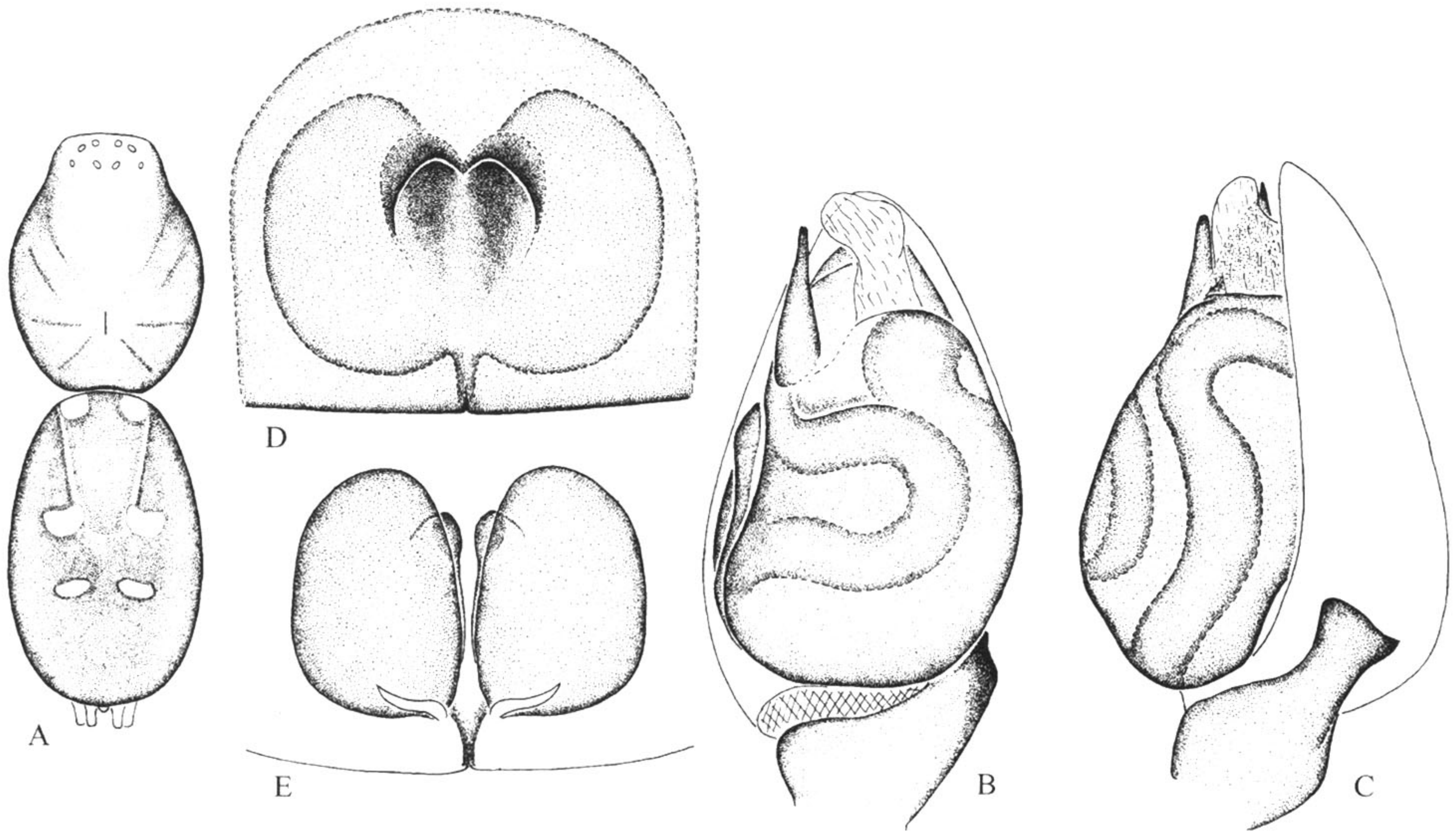


图 119 袜昏蛛 *Phaeocedus braccatus*

A. 雄蛛背面观 (male, dorsal view); B. 雄蛛左触肢器腹面观 (left palpal organ of male, ventral view); C. 同上，外侧面观 (same, retrolateral view); D. 外雌器外面观 (epigynum, ventral view); E. 同上，内面观 (same, dorsal view)。

20. 伪掠蛛属 *Pseudodrassus* Caporiacco, 1935

Pseudodrassus di Caporiacco, 1935: 286.

前眼列后凹，并短于后眼列，后眼列端直。前中眼间距大于前中、侧眼间距，后中眼间距小于后中、侧眼间距。螯肢后齿堤有齿。中窝明显。步足后跗节、跗节有毛丛。但第 I、II 步足后跗节无刺。

Type species: *Pseudodrassus ricasolii* Caporiacco, 1935.

我国已知仅 1 种。

(111) 皮氏伪掠蛛 *Pseudodrassus pichoni* Schenkel, 1963 (图 120)

Pseudodrassus pichoni Schenkel, 1963: 260, f. 147; Xu, 1984: 26, f. 5~8 (lapsus for *Pseucldrassus*); Xu, 1990: 320, f. 5~8; Chen & Zhang, 1991: 257, f. 270; Song, Zhu & Chen,

1999: 454.

雌蛛体长 6.00~6.30。头胸部黄褐色。中窝纵向。颈沟、放射沟可见。眼区色深，前眼列短于后眼列，背面观前眼列后凹，后眼列端直，前中眼间距大于中、侧眼间距，而后中眼间距小于后中、侧眼间距。前后中眼均呈圆形，中眼域方形。螯肢发达，褐色，着生有褐色和灰白色长毛。前后齿堤各有 2 齿。颚叶大呈黄褐色。下唇较颚叶色深，长大于宽。触肢黄褐色，远端色深。第 I 步足更明显，后跗节和跗节已形成黑褐色。腹部背面灰黄色，密被浅黄色斑点，着生稠密的灰色毛。腹面色较浅，纺器淡黄绿色。

雄蛛体长 5.82~6.16。一雄蛛体长 5.90：头胸部长 2.48，宽 2.08；腹部长 3.42，宽 1.72。形态与雌蛛相同，唯色泽较深，头胸部黄褐色。后眼列长于前眼列，前眼列后凹，后眼列前凹。两列中眼均圆眼形。中眼域方形；前侧眼间距小于后侧眼间距。中窝纵形，线状。螯肢前齿堤 2 齿，后齿堤也 2 齿。胸板椭圆形，周缘色深且多锯齿状突起。下唇长大于宽。步足黄色，第 I 步足粗壮，各足膝节较长。步足测量：I 7.30 (2.00+2.96+1.64+0.70)；II 6.30 (1.52+2.54+1.58+0.66)；III 5.36 (1.48+2.16+1.28+0.64)；IV 7.08 (1.78+2.60+1.96+0.74)。足式：1423。腹部背面灰黄绿色，密被浅色点斑。

多栖息于石下、针叶树根际中。

镜检标本 2♀♀，浙江杭州，1925；3♂♂，安徽牯牛降，1200M，1983.VII.8，

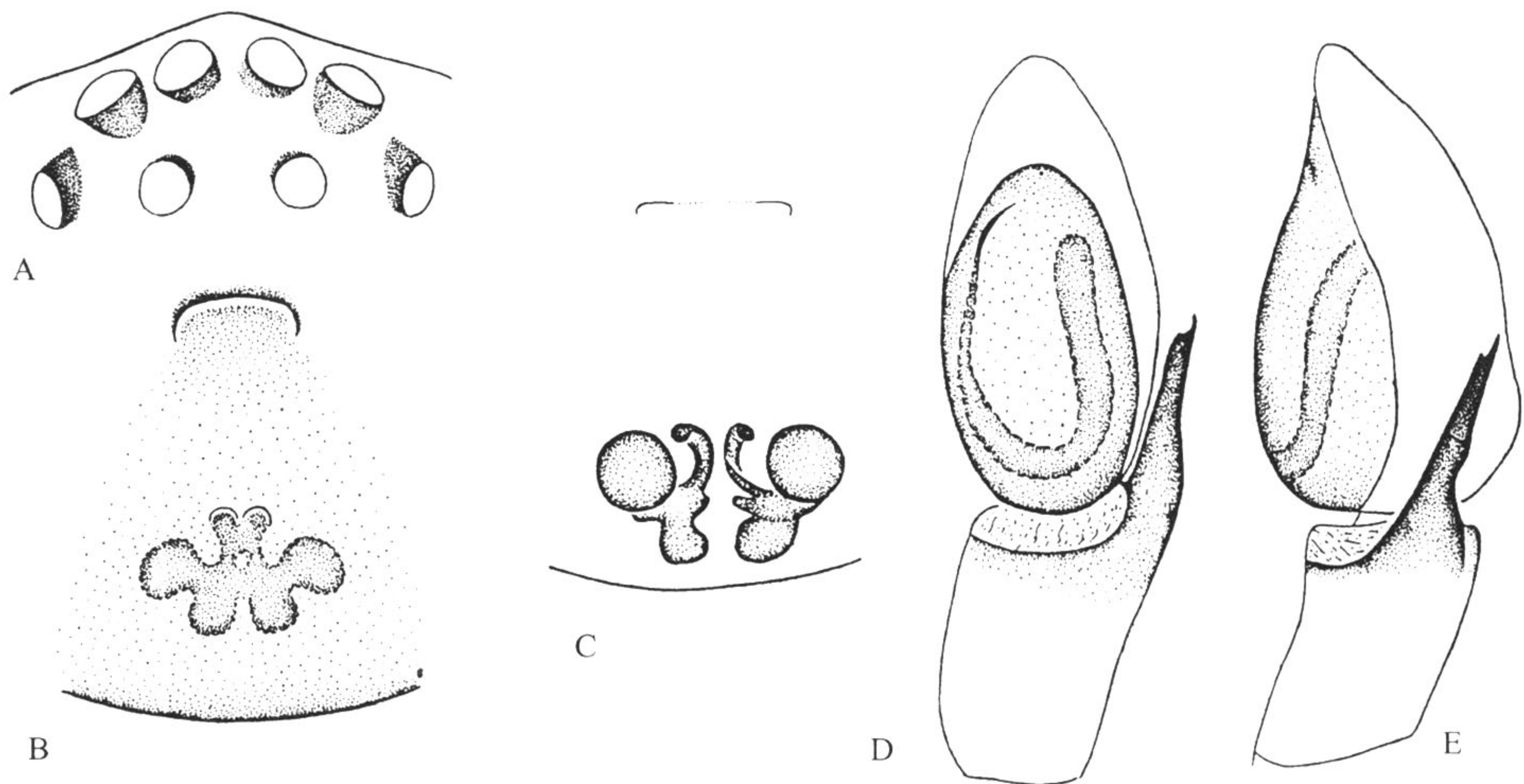


图 120 皮氏伪掠蛛 *Pseudodrassus pichoni* Schenkel

A. 眼区 (eye area); B. 外雌器外面观 (epigynum, ventral view); C. 同上, 内面观 (same, dorsal view); D. 雄蛛左触肢器腹面观 (left palpal organ of male, ventral view); E. 同上, 外侧面观 (same, retrolateral view)。

(C~E 仿徐亚君, 1990, 稍改)

徐亚君采。

分布 浙江、安徽。

21. 健蛛属 *Sanitubius* Kamura, 2001, New record (中国新记录属)

Sanitubius Kamura, 2001: 193.

背甲卵圆形，头区不抬起，颈沟和放射沟不明显；中窝纵向，明显可见。背面观前眼列微后凹，后眼列微前凹；后中眼间距至少为一个眼径大小；中眼域长大于宽，前边微小于后边。螯肢前齿堤 3 齿，后齿堤一齿。颚叶腹面有微斜行的凹陷。步足的跗节和 I、II 步足的后跗节具毛丛。I、II 步足转节腹面无缺刻，III、IV 步足转节腹面有一浅的缺刻。第 IV 步足最长，其余步足几乎等长。腹部颜色单一，雄蛛腹部前端具背盾。雌蛛中纺器近端部微膨大，具 5 个大的纺管。雄蛛插入器短；引导器膜质；无中突；盾板前侧有一中央突起，伸向亚盾板一侧；胫节突明显。外雌器有一对侧沟，插入孔位于其前部；纳精囊腹面具一对长的连接管。

本属与 *Herpyllus* 属相近似，但本属的雄蛛触肢器无中突，雌蛛纳精囊具一对长的连接管，可与后者区别。

Type species: *Herpyllus anatolicus* Kamura, 1989.

本属我国已知 1 种。

(112) 东方健蛛 *Sanitubius anatolicus* (Kamura, 1989) (图 121)

Herpyllus anatolicus Kamura, 1989: 112, f. 1~9; Paik, 1992: 135, f. 11~25; Platnick, 1993: 656; Platnick, 1997: 770; Tanikawa, 2000: 124.

Sanitubius anatolicus Kamura, 2001: 194, f. 1~10.

雌蛛体长 5.84：头胸部长 2.40，宽 1.80；腹部长 3.36，宽 1.89。背甲卵圆形，褐色，头区不抬起，颈沟和放射沟不明显；中窝纵向，黑色纵缝状。8 眼 2 列，自背面观，前眼列稍后凹，后眼列稍前凹，后眼列稍长于前眼列；各眼均有黑色眼圈，前中眼黑色，圆形；侧眼椭圆形；后中眼不规则角形；前侧眼 > 后侧眼 > 后中眼 > 前中眼 (0.12:0.11:0.09:0.08)，前中眼间距 0.08，前中、侧眼间距 0.04，后中眼间距 0.09，后中、侧眼间距 0.05，前、后侧眼间距 0.06；中眼域前边大于后边 (0.28:0.26)，长大于宽 (0.34:0.28)。螯肢、颚叶、下唇、胸板灰褐色；螯肢前齿堤 3 齿，后齿堤一小齿。颚叶外缘微向外突出，腹面中央有斜形的凹陷，内缘端部密生长毛。下唇长大于宽，端部圆钝，基部两侧黑。胸板心形，被有黑色长毛；前端平截，后端稍尖。步足腿节灰黑色，其余节黄褐色。III、IV 步足转节腹面具浅缺刻。步足跗节和 I、II 步足后跗节具毛丛。步足测量：I 5.74 (1.80 + 2.05 + 1.08 + 0.81)；II 5.67 (1.80 + 1.98 +